



通讯地址：北京市房山区辰光东路16号院5号楼4层405
电话、传真：010-83618573
邮箱：zchyzhaopin@163.com
网址：zchygis.com

中城航遥（北京）信息工程有限公司
Zhongcheng Airborne Remote Sensing (Beijing) Information Engineering Co., Ltd.



目 录

CONTENTES

01.

企业概况

.....

01

Company culture introduction

02.

企业理念

.....

04

Company product introduction

03.

主营业务

.....

05

Company development profile

04.

典型客户

.....

34

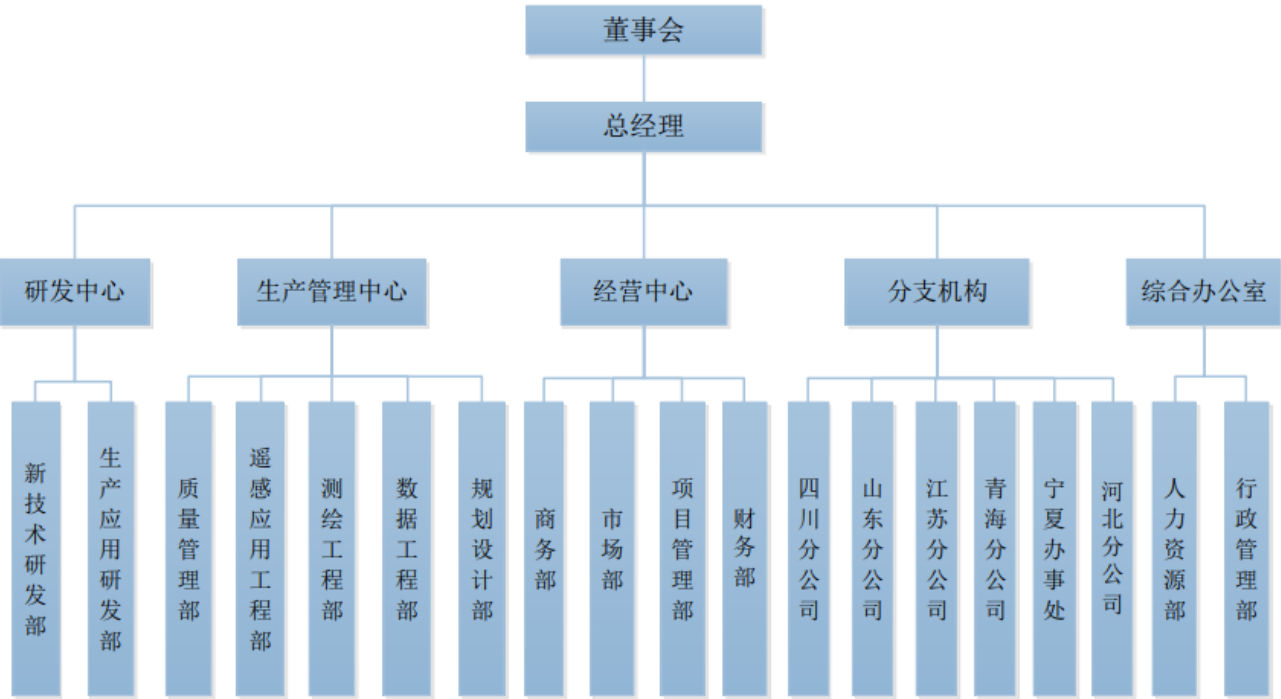
Company's future prospects

企业概况

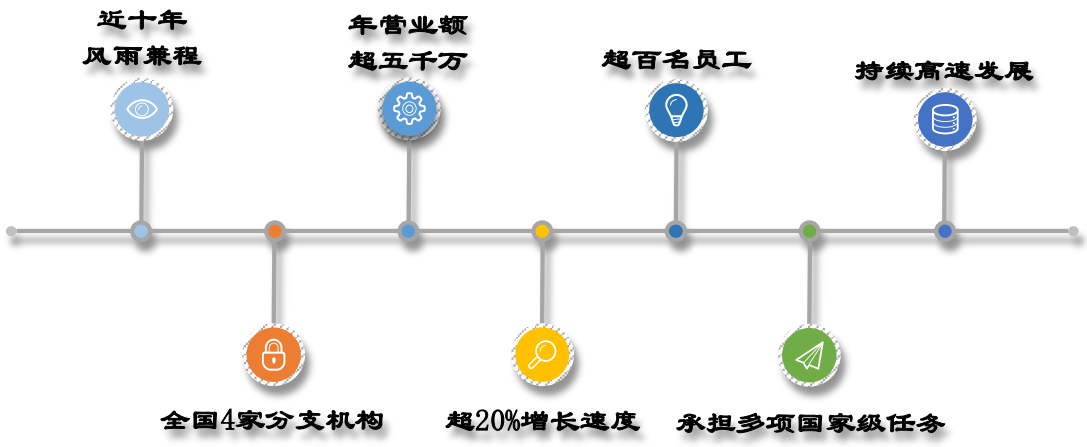
Company Profile

中城航遥（北京）信息工程有限公司成立于二〇一二年，总部位于北京市房山区光合创意大楼四层，在青海西宁、江苏南京、四川成都、河北石家庄、山东烟台具有分公司或办事处。

公司具有自然资源部颁发的甲级测绘资质证书，并通过了ISO质量管理体系、环境管理体系、信息安全管理体​​系及职业健康安全管理体系认证，信用评级为AAA级企业及重合同守信用企业。人员总规模超过150人，其中75%以上人员具有测绘、地理信息及遥感专业本科以上学历，20%以上具有中级或高级职称。多年来公司致力于发展基础测绘、大数据处理、数据库建设、地理信息研发、国土空间规划、生态修复、土地综合整治等相关服务，已成为自然资源、住建、环保、农业、林业、石油等行业可信赖的技术服务供应商、广受好评！



公司发展历程



2019年
公司正式更名为：中城航远（北京）信息工程有限公司

2018年
公司升级为
甲级测绘资质

2015年
公司升级为
乙级测绘资质

2012年
公司成立

资质荣誉



企业理念

Company Profile

主营业务

Company Profile

目标：做全行业领先的技术服务供应商。

愿景：科技致简，诚信致远！

使命：服务让客户满意，坚持让企业发展，科技让世界简单！

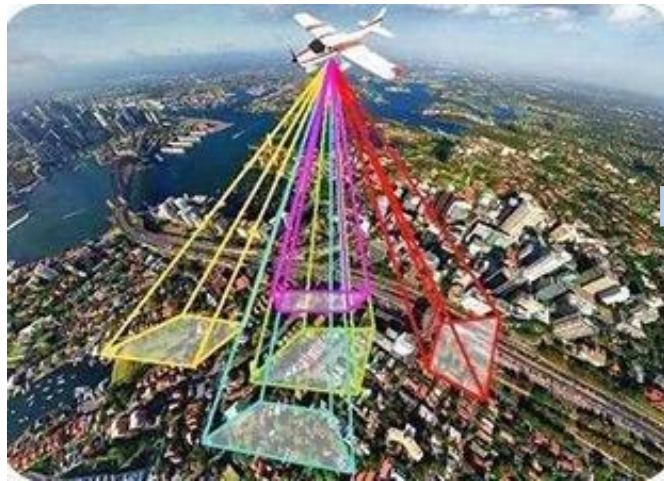
<div>测绘地信 遥感</div> <div><ul style="list-style-type: none">• 地形测量• 工程测量• 勘测定界• 不动产测绘• 遥感数据获取• 遥感数据处理• 实景三维• 地理信息工程</div>	<div>调查监测</div> <div><ul style="list-style-type: none">• 国土调查• 遥感监测• 自然资源调查监测• 自然资源资产清查• 自然资源确权</div>	<div>国土空间 规划</div> <div><ul style="list-style-type: none">• 国土空间总体规划• 控制性详细规划• 专项规划</div>	<div>生态修复 工程</div> <div><ul style="list-style-type: none">• 生态修复设计• 修复工程施工</div>	<div>全域土地 综合整治</div> <div><ul style="list-style-type: none">• 全域土地综合整治</div>
<div>规划设计</div> <div><ul style="list-style-type: none">• 美丽乡村、特色小镇• 市政工程设计• 交通规划• 景观设计• 规划施工</div>	<div>农业农村</div> <div><ul style="list-style-type: none">• 农业信息化• 现代农业</div>	<div>智慧城市</div> <div><ul style="list-style-type: none">• 城市体检</div>	<div>城市更新</div> <div><ul style="list-style-type: none">• 城市更新</div>	<div>其他业务</div> <div><ul style="list-style-type: none">• 环保• 水利• 石油• 电力</div>

测绘地信遥感

测绘工程

◆ 地形测量

地形测量是对地球表面的地物、地形在水平面上的投影位置和高程进行测定,并按一定比例缩小,用符号和注记绘制成地形图的工作。地形图的测绘分为控制测量和碎部测量。

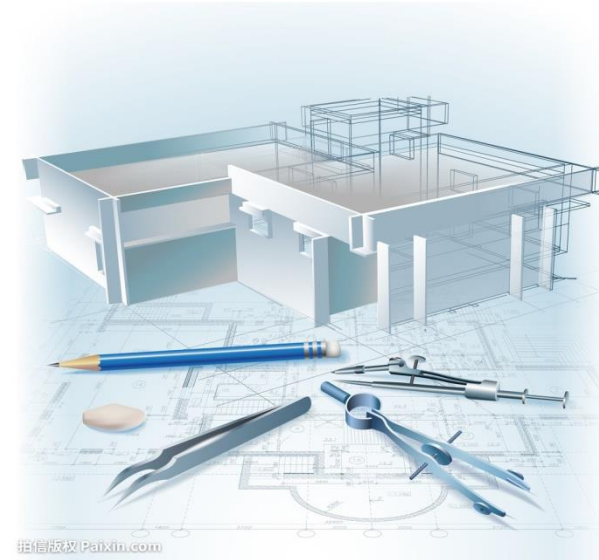


工程测量

规划设计

施工建设

运营管理



在工程建设的设计、施工和管理各阶段中进行测量工作的理论、方法和技术,称为“工程测量”。工程测量是测绘科学与技术国民经济和国防建设中的直接应用,是综合性的应用测绘科学与技术。

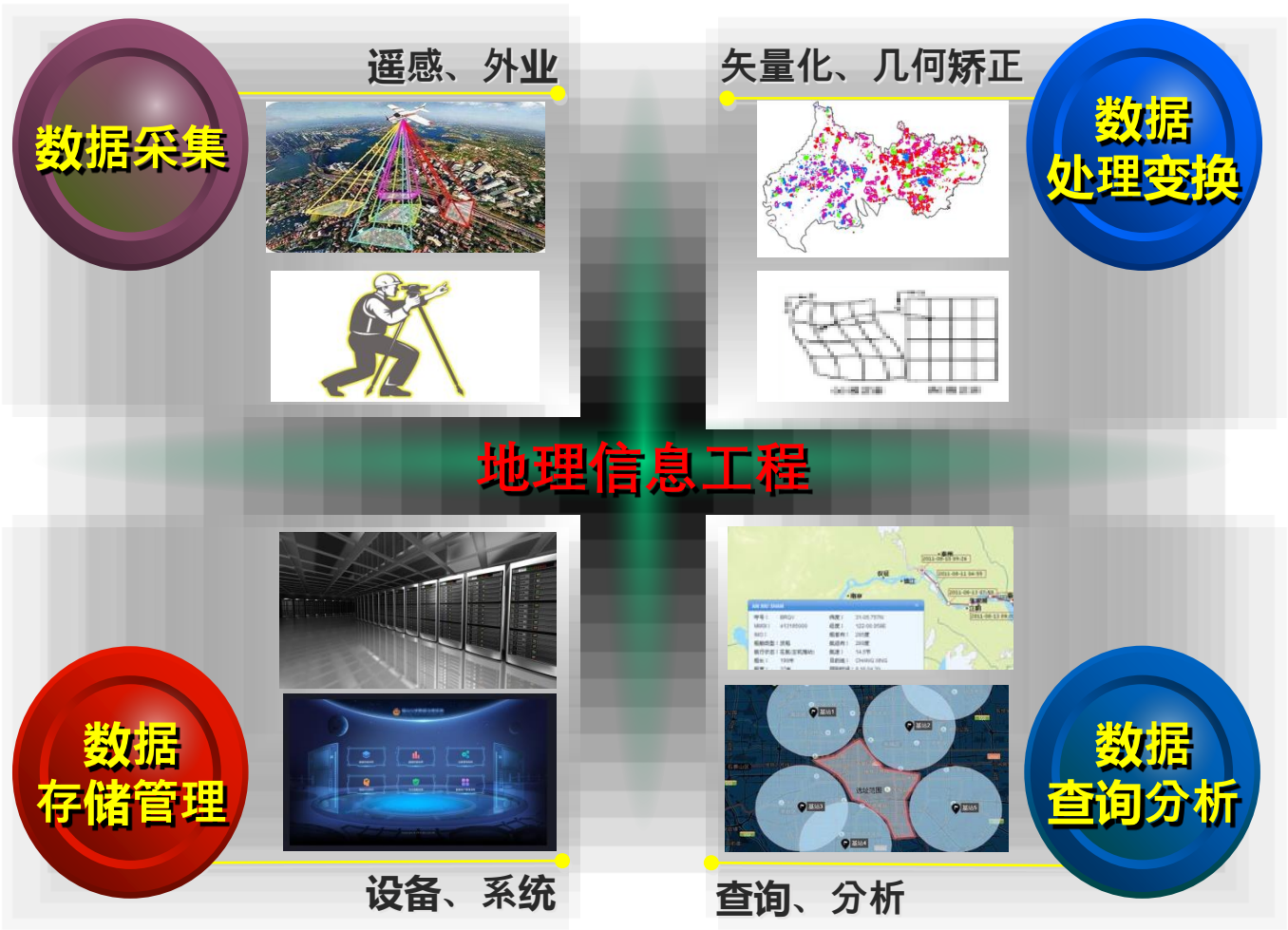
实景三维

运用数码相机对现有场景进行多角度环视拍摄然后进行后期缝合并加载播放程序来完成的一种三维虚拟展示技术。



地理信息工程

地理信息系统工程是应用系统原理和方法，针对特定的实际应用目的和要求，统筹设计、优化、建设、评价、维护实用GIS系统的全部过程和步骤的统称。

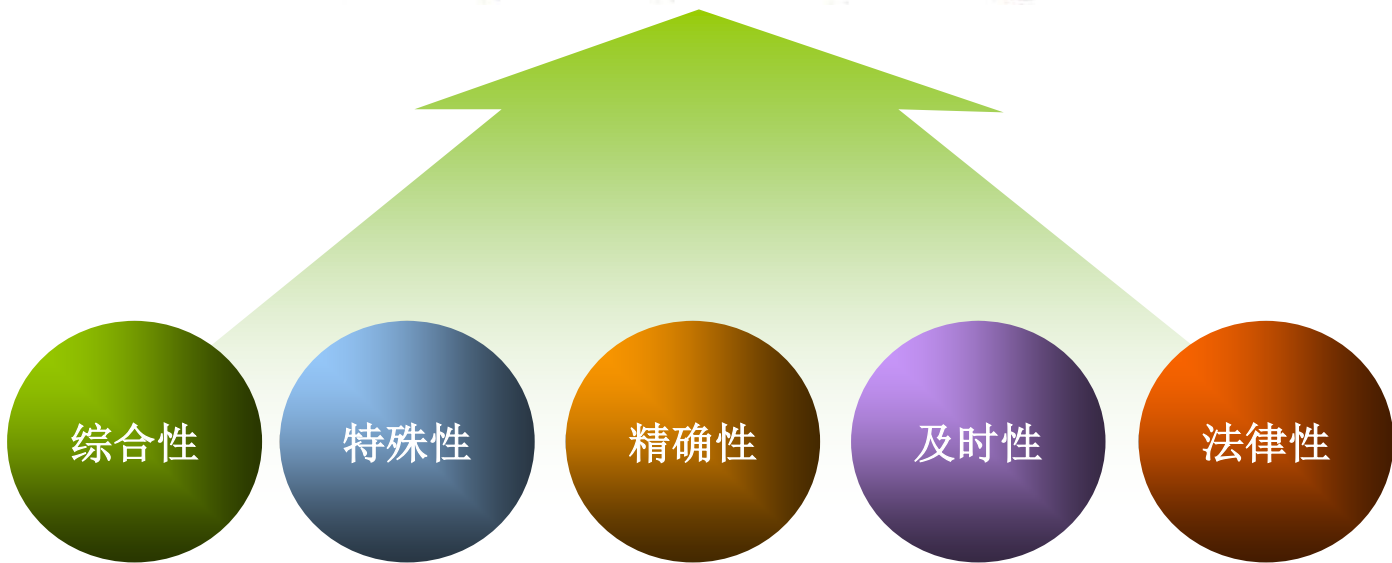


测绘地信遥感

数据工程

◆ 勘测定界

根据土地征收、征用、划拨、出让、农用地转用、土地利用规划及土地开发、整理、复垦等工作需要，实地界定土地使用范围、测定界址位置、调绘土地利用现状，计算用地面积，为国土资源行政主管部门用地审批和地籍管理等提供科学、准确的基础资料而进行的技术服务性工作。



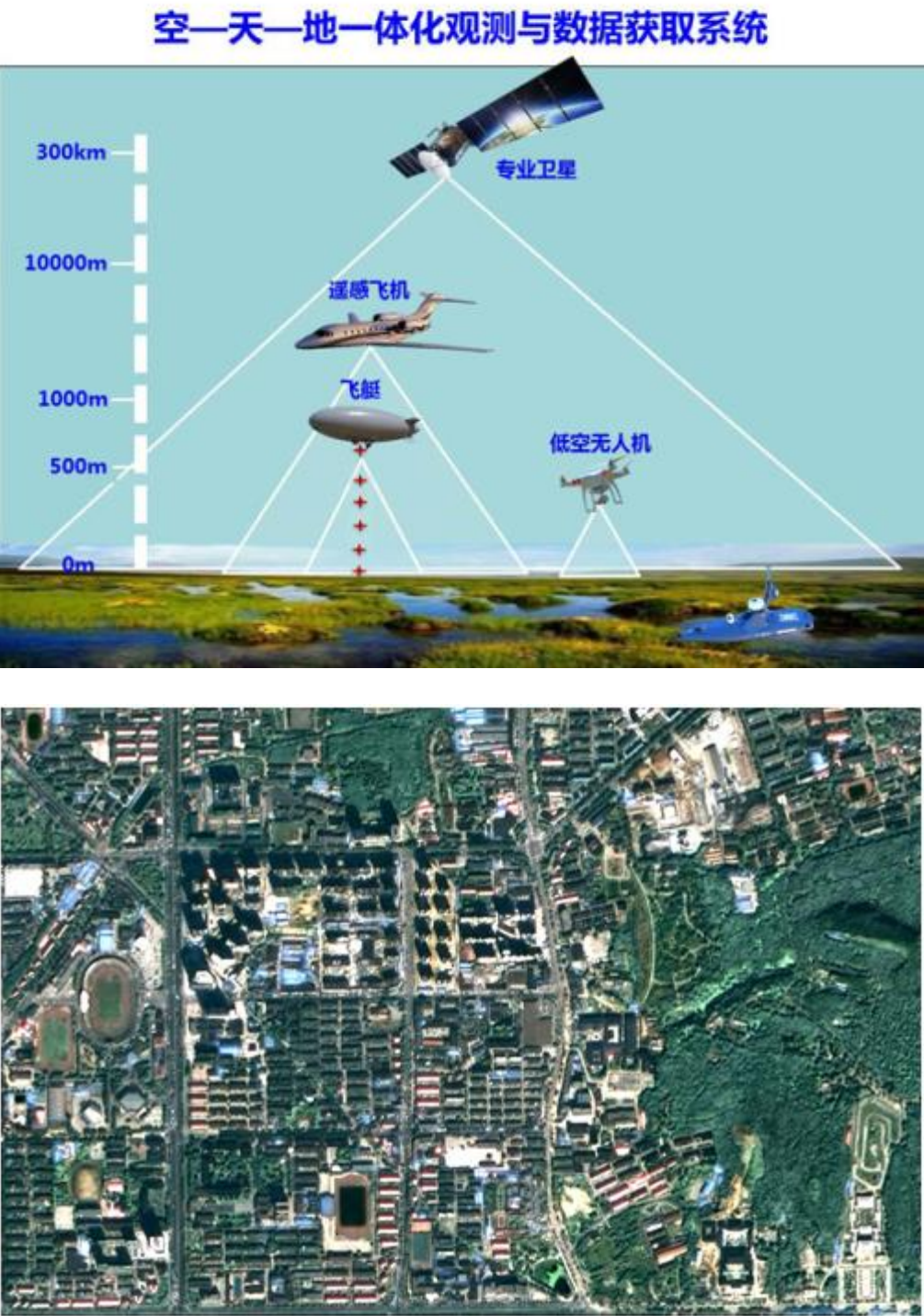
◆ 不动产测绘

不动产(俗称房地产)是指具有权属性质的地块和其上建筑物的总称。不动产与地籍有非常密切的关系。不动产测绘一般称地籍测绘。地籍有地理性功能经济功能、产权保护功能、土地利用规划和管理功能、决策与管理功能。



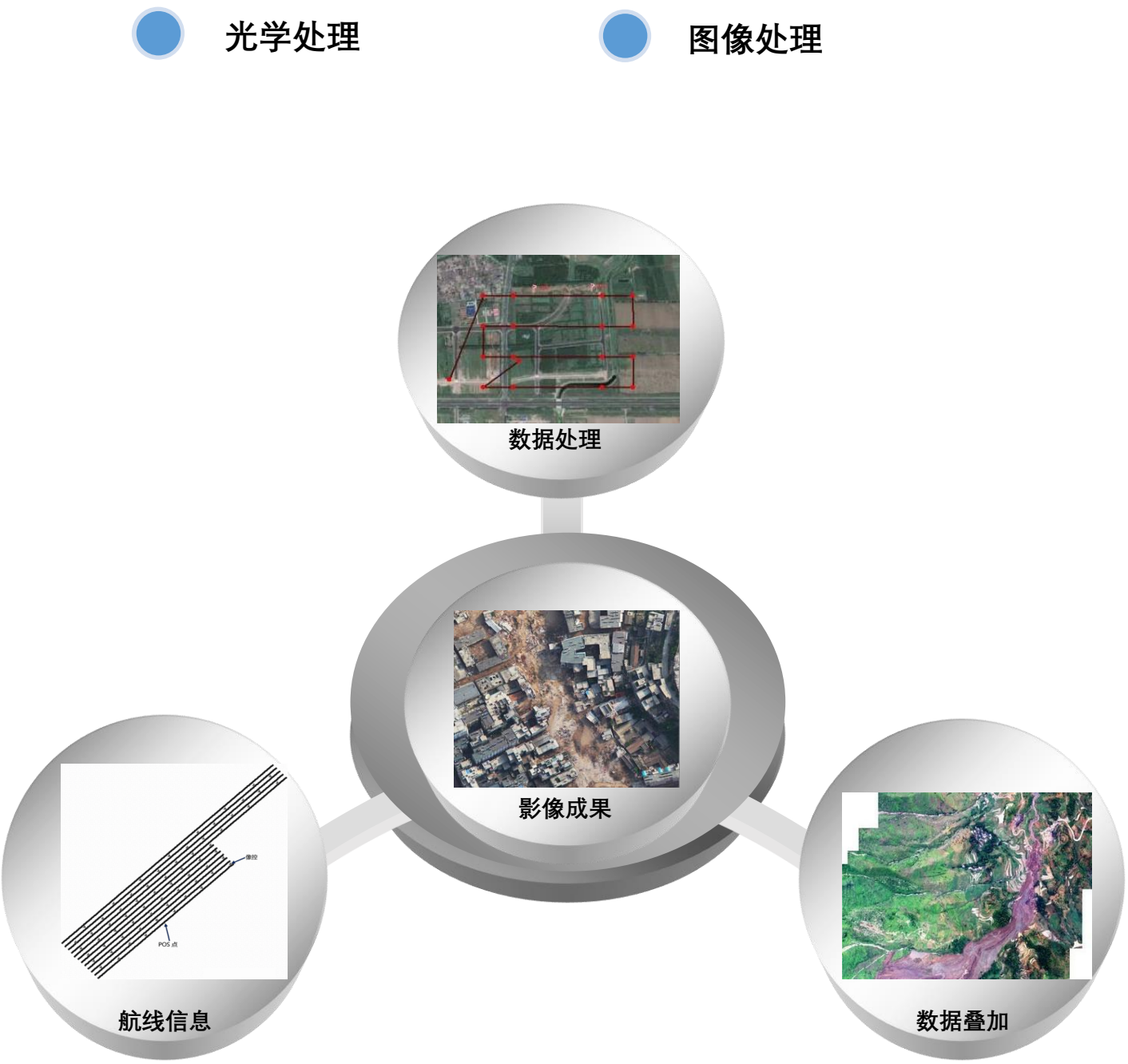
◆ 遥感数据获取

通过各种传感器，在不接触目标物体条件下探测目标地物，获取其反射、辐射和散射的电磁波信息，并进行处理、分析和应用的科学技术。



◆ 遥感数据处理

对中的图像进行辐射校正和几何纠正、图像整饰、投影变换、镶嵌、特征提取、分类以及各种专题处理等一系列操作，以求达到预期目的的技术。



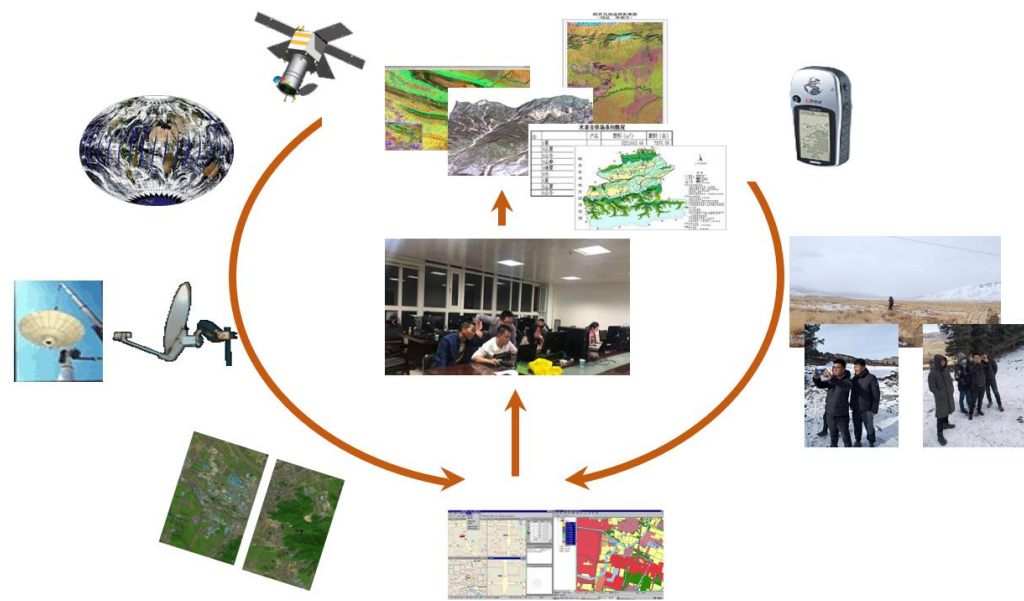
调查监测

国土调查

国土调查，自1980年至今，全国陆续开展了全国土地概查、第一次全国土地调查（详查）、土地利用更新调查、第二次全国土地调查、全国土地利用变更调查、第三次全国土地调查等工作。

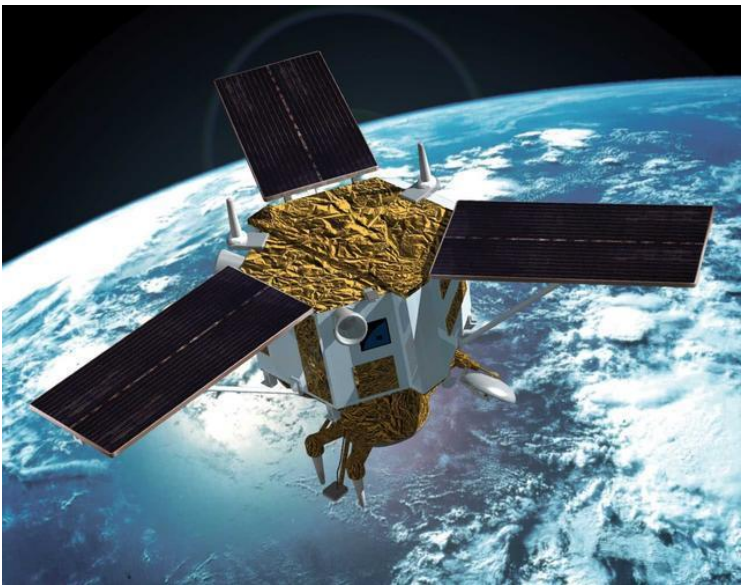
国土调查历程

全国土地概查	Landsat MSS	80年代初	
第一次全国土地调查（详查）	航片为主 卫星遥感补充	1984-1996	12年
土地利用更新调查	卫星遥感为主 航空补充	2003-2006	1-2年
第二次全国土地调查	卫星遥感为主 航空补充	2007-2010	3年
全国土地利用变更调查	卫星遥感	2009-2016	每年1次
第三次全国土地调查	卫星遥感	2017-2020	3年

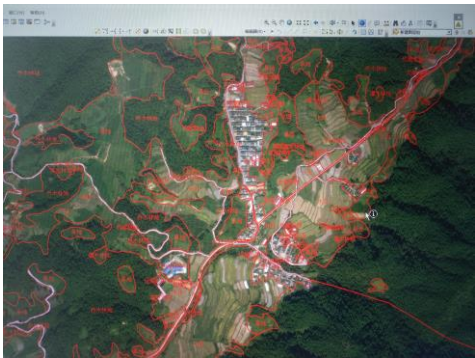


调查监测

遥感监测



使用航空航天遥感资料及用于纠正的基础资料，按照统一的要求制作遥感正射影像图（DOM），并与不同时间数据对比分析，监测土地利用变化情况或各专项监测变化情况。



土地利用变化信息提取



大气污染监测



乱占耕地监测



水污染监测



土地沙化监测

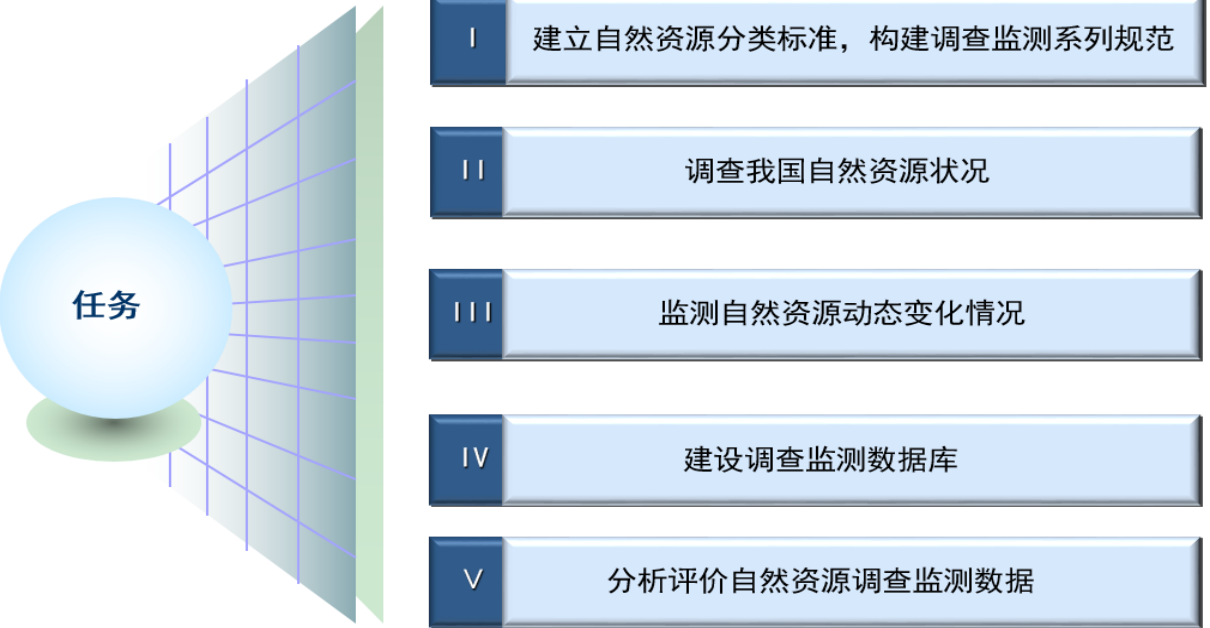
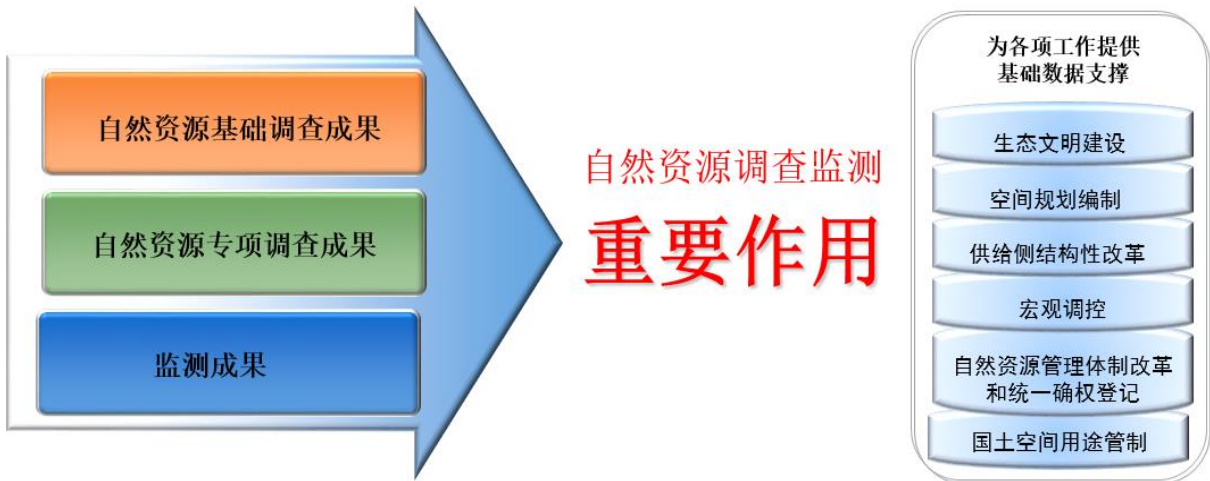


裸地施工监测

调查监测

自然资源调查监测

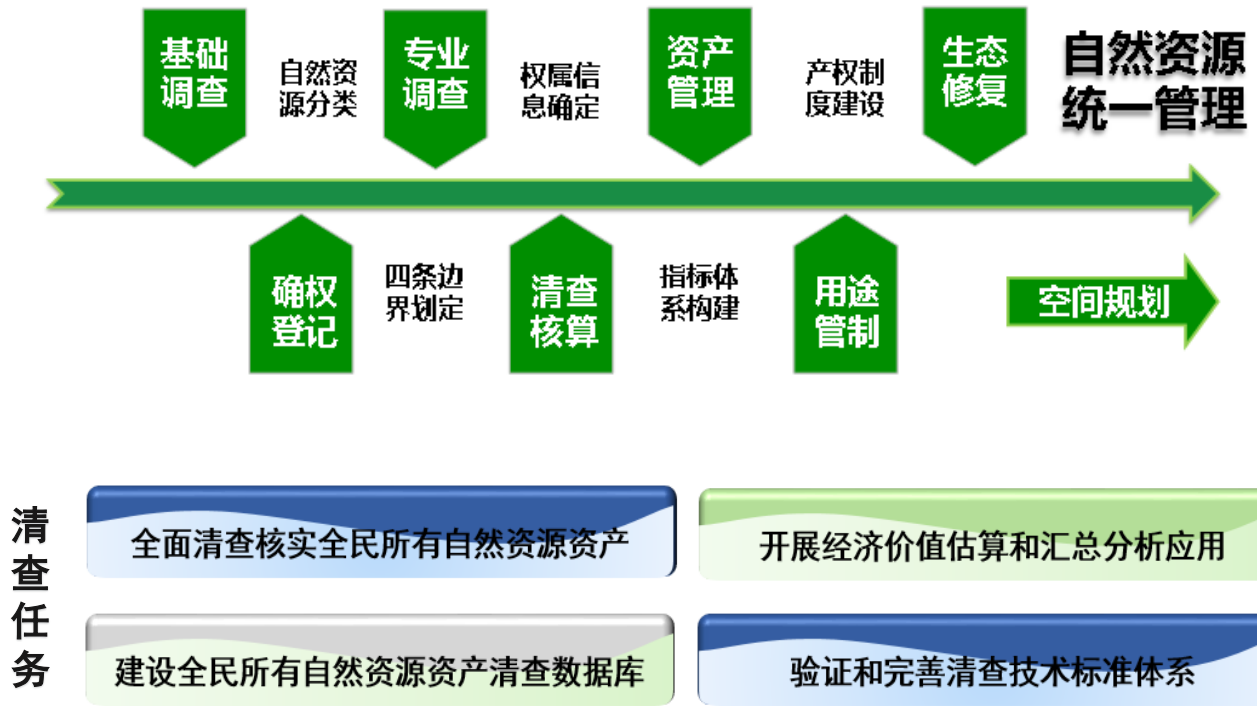
自然资源监测是在基础调查和专项调查形成的自然资源本底数据基础上，掌握自然资源自身变化及人类活动引起的变化情况的一项工作，实现“早发现、早制止、严打击”的监管目标。根据监测的尺度范围和服务对象，分为常规监测、专题监测和应急监测。



调查监测

自然资源资产清查

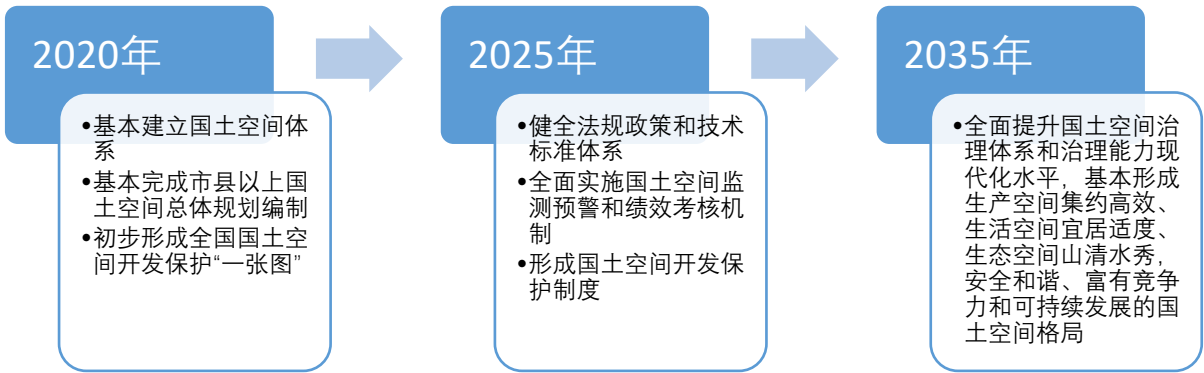
自然资源资产清查，利用已有各类专项调查中资源权属、数量、质量、用途、分布等成果，通过统一基准时点补充调查价格、使用权、收益等情况，估算资产经济价值，基本掌握土地、矿产、森林、草原、湿地、水和海洋等7类全民所有自然资源资产情况。



国土空间规划

国土空间总体规划

总体规划是行政辖区内国土空间保护开发利用修复的总体部署和统筹安排，是各类开发保护建设活动的基本依据。是详细规划的依据、相关专项规划的基础。

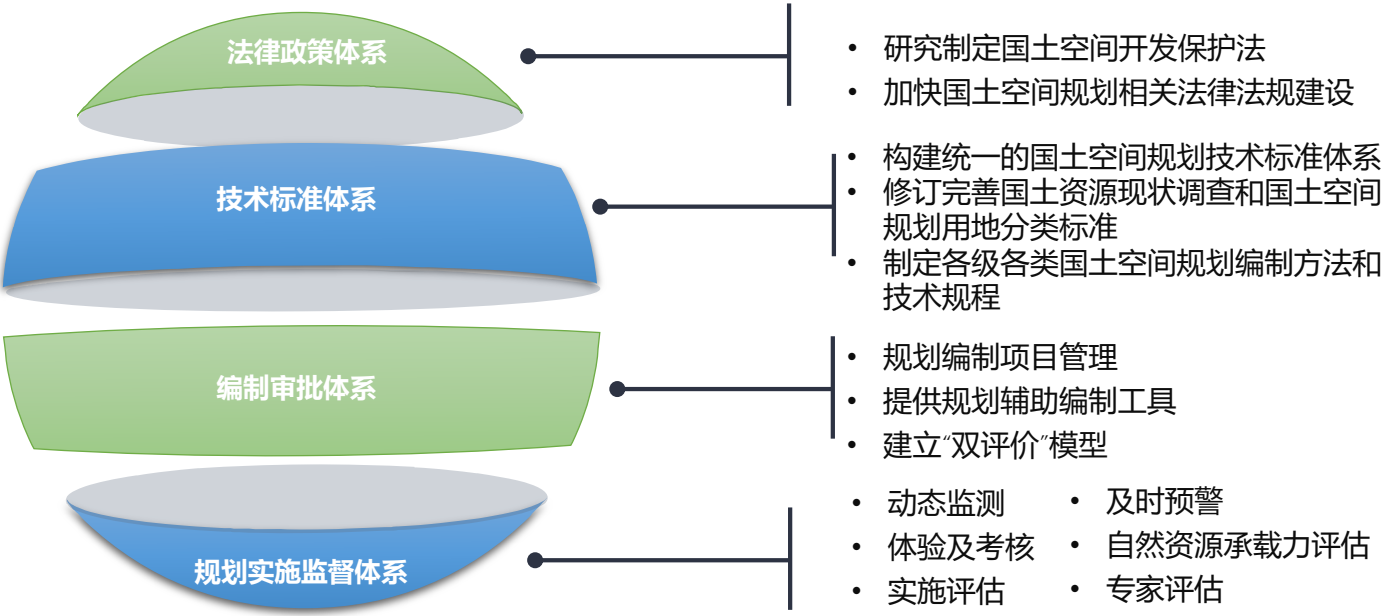
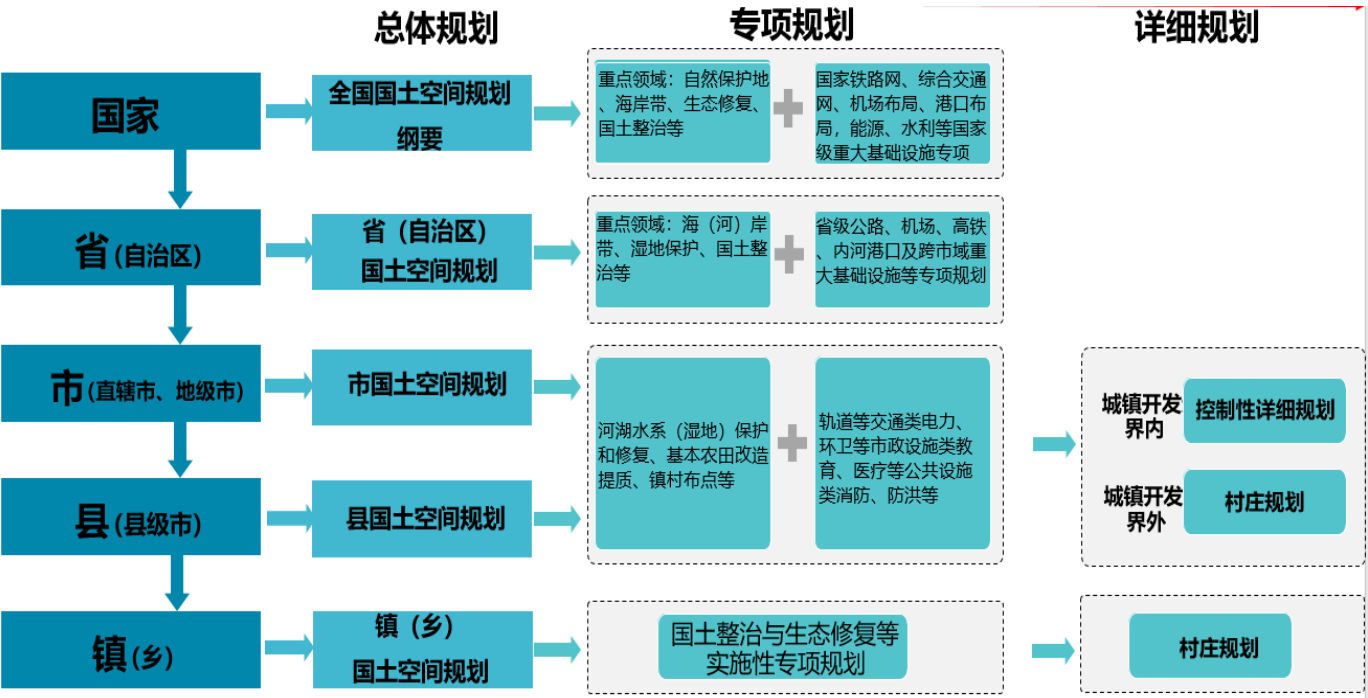


解决现实矛盾

建设生态文明

以人民为中心

五级三类四体系



国土空间规划如何编制

强化权威性

- 规划一经批复，任何部门和个人不得擅自修改、违规变更
- 先规划、后实施
- 将国土空间规划执行情况纳入自然资源执法监督内容

强化权威性

- 规划一经批复，任何部门和个人不得擅自修改、违规变更
- 先规划、后实施
- 将国土空间规划执行情况纳入自然资源执法监督内容

体现战略性

- 体现国家意志
- 自上而下编制

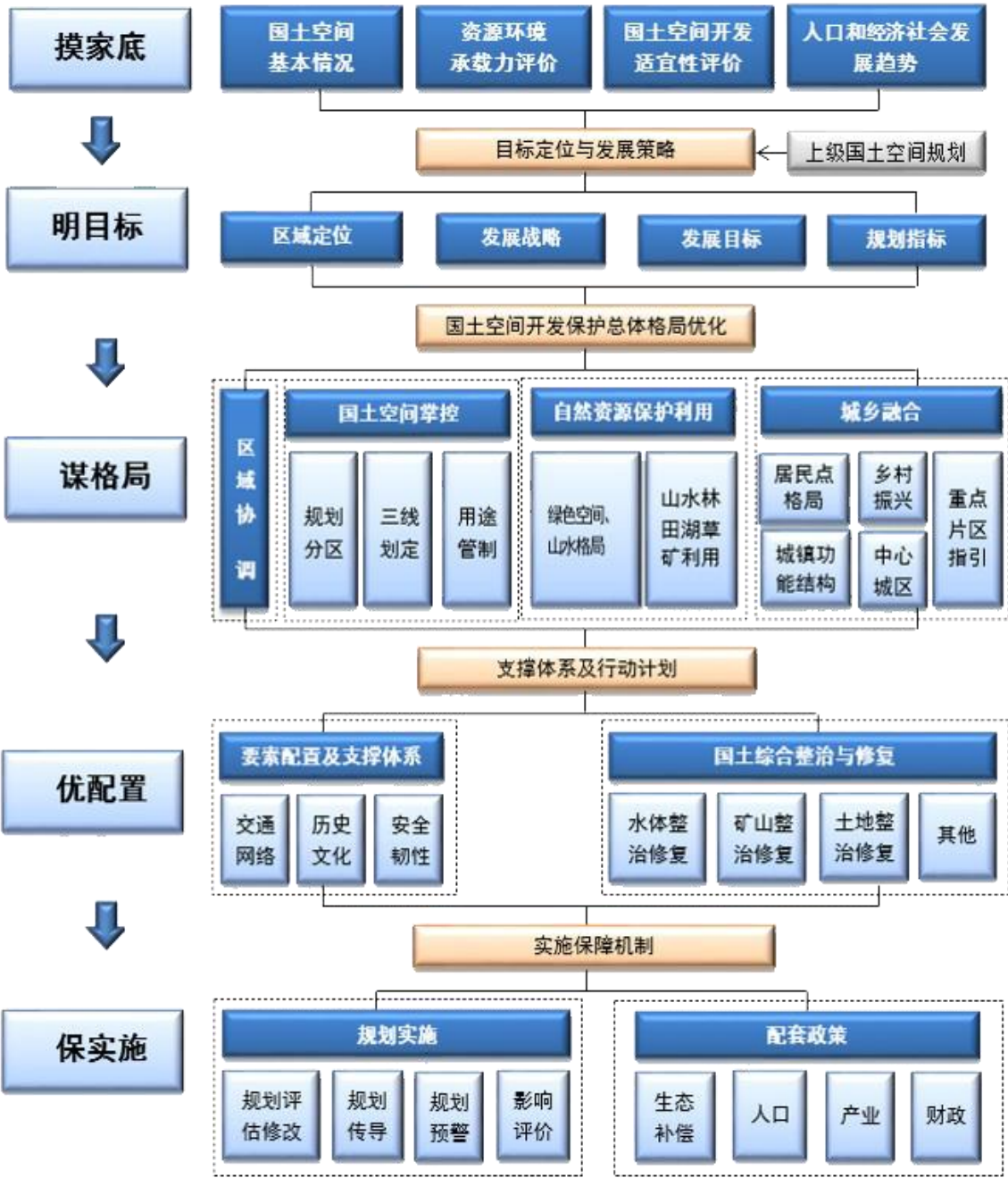
注重操作性

- 能用、管用、好用
- 谁组织编制、谁负责实施

提高科学性

- 以“双评价”（资源环境承载能力评价、国土空间开发适宜性评价）为基础
- 规划生态保护红线、永久基本农田、城镇开发边界等空间管制边界以及各类保护线，强化底线约束
- 坚持山水林田湖草生命共同体

基于资源本底、发展现状和发展战略，坚持问题导向、目标导向和治理导向相结合，通过“摸家底、明目标、谋格局、优配置、保实施”总体思路，开展国土空间规划编制。

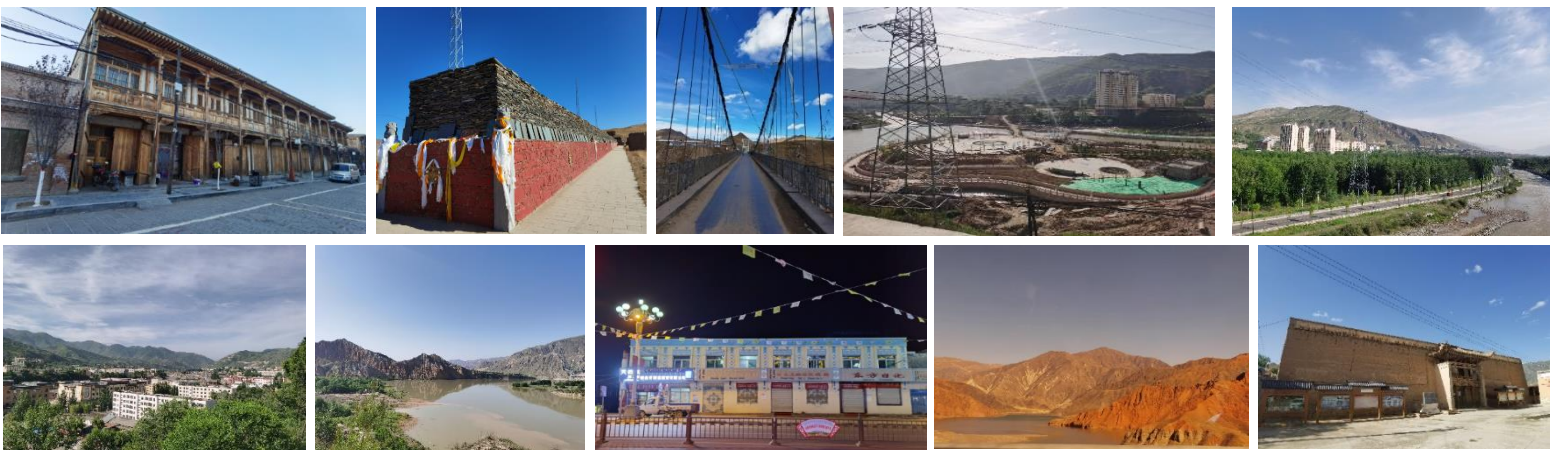
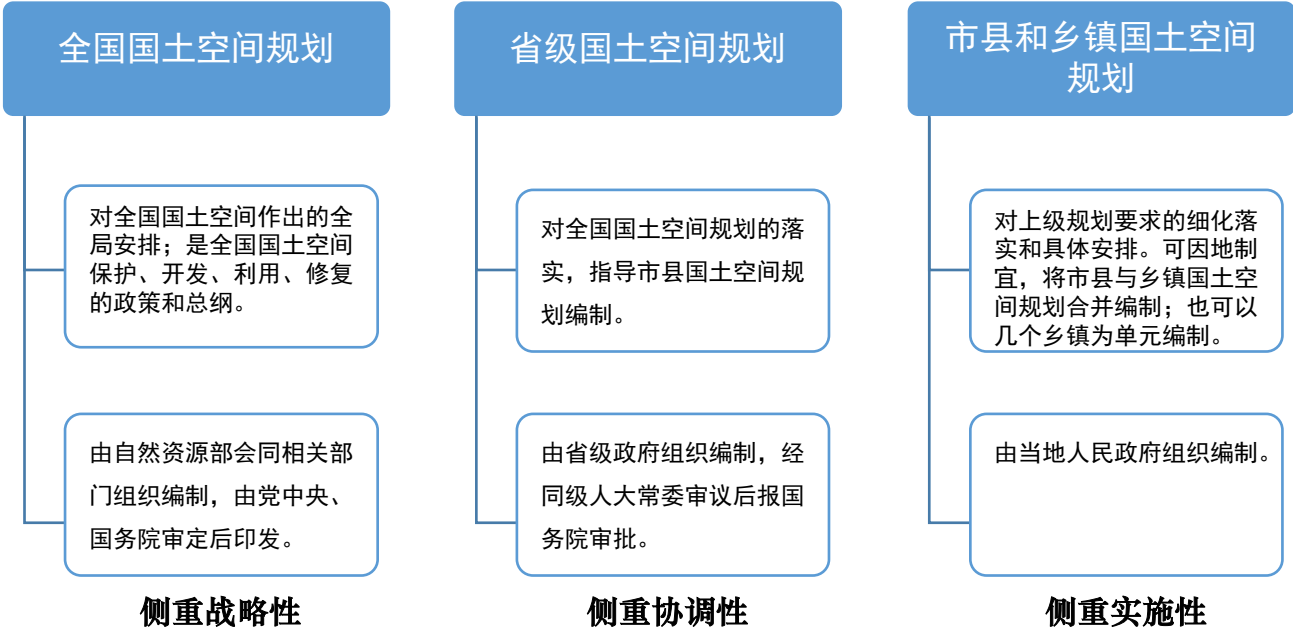


市级国土空间规划技术框架

以习近平新时代中国特色社会主义思想为指导，全面贯彻党的十九大和十九届二中、三中全会精神，紧紧围绕统筹推进“五位一体”总体布局和协调推进“四个全面”战略布局。

坚持新发展理念，坚持以人民为中心，坚持一切从实际出发，按照高质量发展要求，做好国土空间规划顶层设计。

编制内容重点与审批程序



国土空间规划

控制性详细规划

详细规划是对具体地块用途和开发建设强度等作出的实施性安排，是开展国土空间开发保护活动、实施国土空间用途管制、核发城乡建设项目规划许可、进行各项建设等的法定依据。城镇开发边界外，将村庄规划作为详细规划，进一步规范了村庄规划。

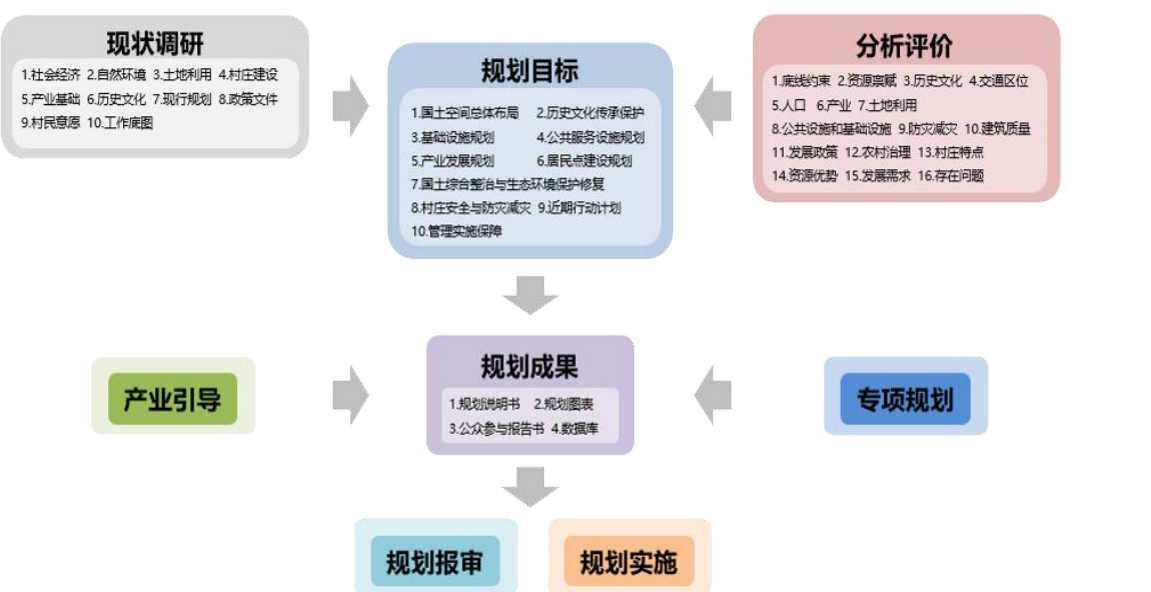


详细规划强调实施性，一般是在市县以下组织编制，是对具体地块用途和开发强度等作出的实施性安排。

村庄规划

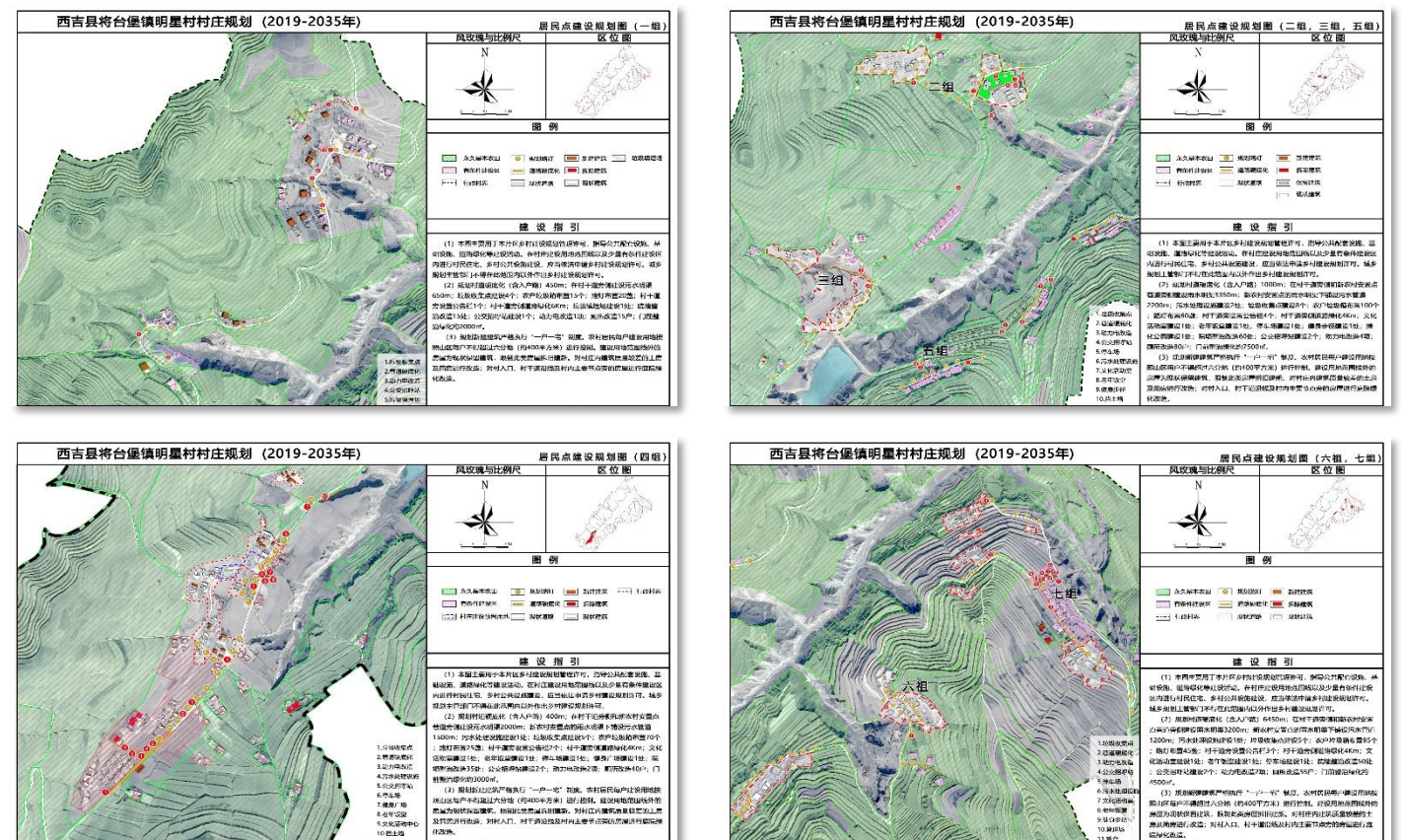
村庄规划是法定规划，是国土空间规划体系中乡村地区的详细规划，是开展国土空间开发保护活动、实施国土空间用途管制、核发乡村建设项目规划许可、进行各项建设等的法定依据。

- 01 **村庄发展目标** 统筹村庄发展目标，制定各项发展、保护和整治目标，落实各项约束性指标。
 - 02 **生态保护** 落实生态保护红线划定成果，明确生态空间管制规则。
 - 03 **耕地保护** 落实永久基本农田和永久基本农田储备区划定成果，落实农田整治等工程安排，统筹安排农业发展空间。
 - 04 **历史文化** 深挖历史文化资源，挖掘提炼特色、提出村庄景观风貌要求，提出古历史文化资源发展策略。
 - 05 **建设空间安排** 包括产业发展空间、农村住房、基础设施和公共服务设施（供水排水、电力电信、环卫，衔接对外交通，规划村内交通，统筹安排停车场、公交站点）、划定有条件建设区。
 - 06 **防灾减灾** 明确各种灾害的预防和应对措施。
 - 07 **近期建设** 提出近期急需推进的生态修复整治、农田整理、补充耕地、产业发展、基础设施和公共服务设施建设、人居环境整治、历史文化保护等项目，明确资金规模及筹措方式、建设主体和方式等。

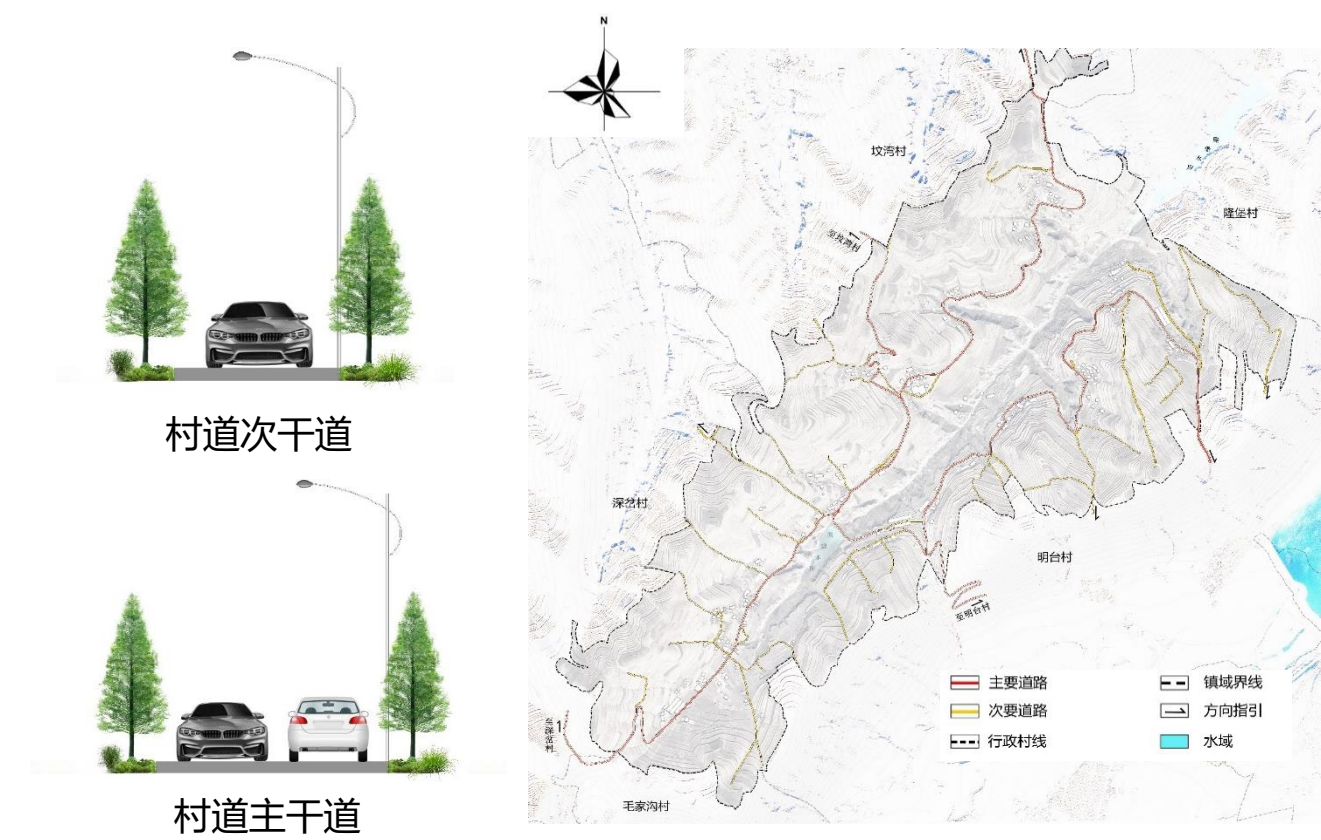


目录

	<h2>第一章 规划背景</h2> <h3>1.1 项目背景</h3> <h3>1.2 规划目标</h3> <h3>1.3 规划期限</h3> <h3>1.4 规划依据</h3> <h3>1.5 技术路线</h3> <h2>第二章 现状调查及资源分析评价</h2> <h3>2.1 规划范围</h3> <h3>2.2 区位分析</h3> <h3>2.3 现状调查分析</h3> <h3>2.4 人口与社会经济</h3> <h3>2.5 自然环境分析</h3> <h3>2.6 人文资源分析</h3> <h3>2.7 产业现状设施</h3> <h3>2.8 现状用地分析</h3> <h3>2.9 公共服务设施与市政基础设施概况</h3> <h3>2.10 存在问题及发展诉求</h3>	<h2>第三章 目标定位与规模确定</h2> <h3>3.1 相关规划解读</h3> <h3>3.2 特色要素凝练</h3> <h3>3.3 发展思考</h3> <h3>3.4 规划路径</h3> <h3>3.5 目标定位</h3> <h3>3.6 规模确定</h3> <h2>第四章 规划编制</h2> <h3>4.1 国土空间布局</h3> <h3>4.2 居民点建设规划</h3> <h3>4.3 国土综合整治及生态保护修复</h3> <h4>4.3.1 农用地整理</h4> <h4>4.3.2 农村建设用地整理</h4> <h4>4.3.3 土地复垦</h4> <h3>4.4 耕地和基本农田保护规划</h3>	<h2>第五章 专项规划</h2> <h3>5.1 道路交通规划</h3> <h3>5.2 公共服务设施布局规划</h3> <h3>5.3 基础设施布局规划</h3> <h4>5.3.1 综合管网规划</h4> <h4>5.3.2 电力电讯设施规划</h4> <h4>5.3.3 环境卫生设施规划</h4> <h3>5.4 产业发展规划-绩棚</h3> <h3>5.5 村庄综合整治规划</h3> <h4>5.5.1 庭院整治</h4> <h4>5.5.2 特色风貌营造</h4> <h3>5.6 历史文化遗产与保护规划</h3> <h3>5.7 村庄安全与防灾减灾规划</h3> <h2>第六章 近期行动计划</h2> <h3>6.1 建设目标</h3> <h3>6.2 实施时序</h3> <h3>6.3 近期建设项目</h3> <h3>6.4 管理实施保障</h3>
---	--	--	--



村庄专项规划部分，包括道路交通规划、公共服务设施布局规划、基础设施布局规划、产业发展规划、村庄综合整治规划、历史文化遗产与保护规划、村庄安全与防灾减灾规划等。



村道疏通

断头路

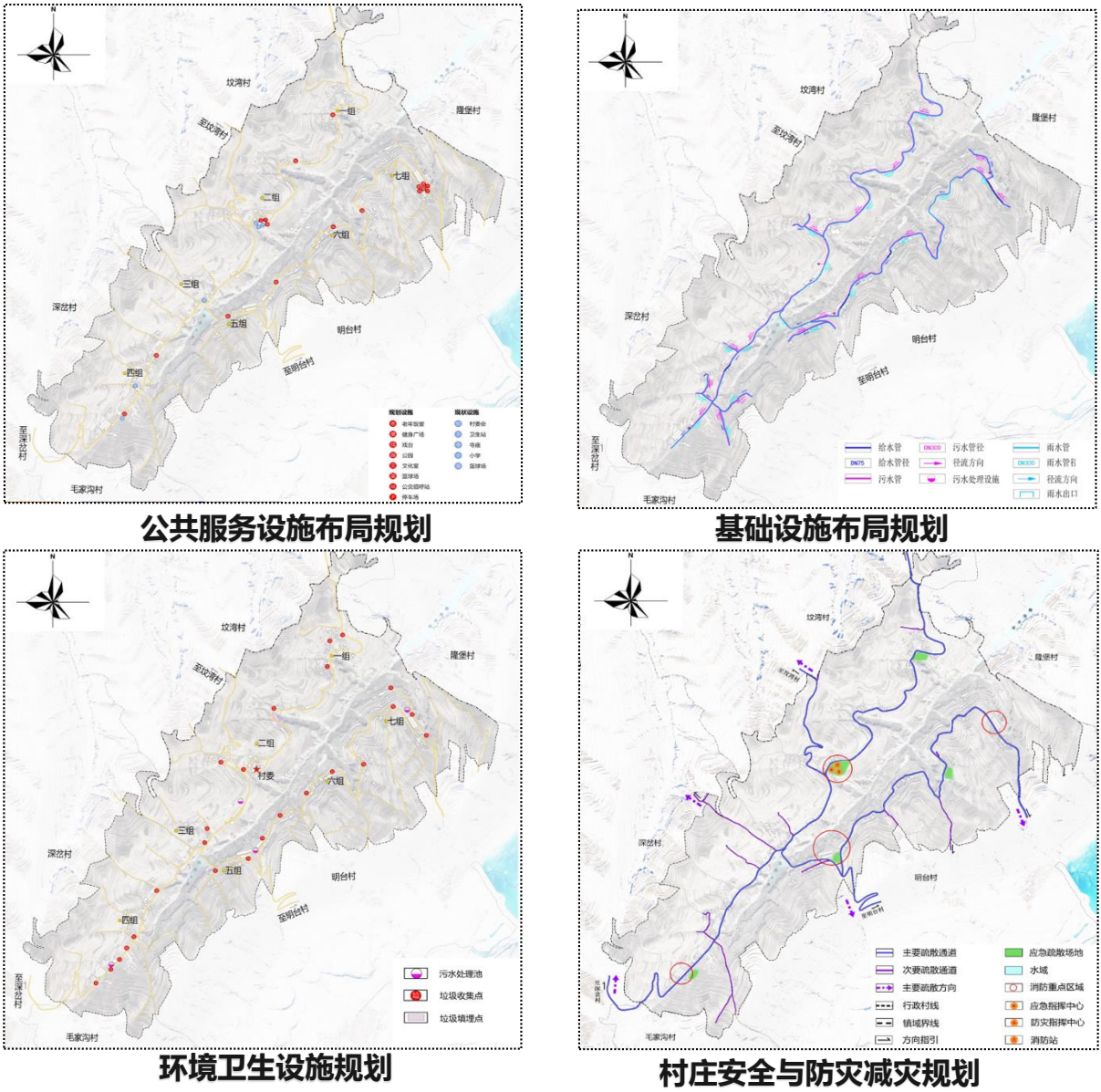
延长

疏通和延长，与现有村道接驳，形成系统，确保道路通畅。

狭窄路

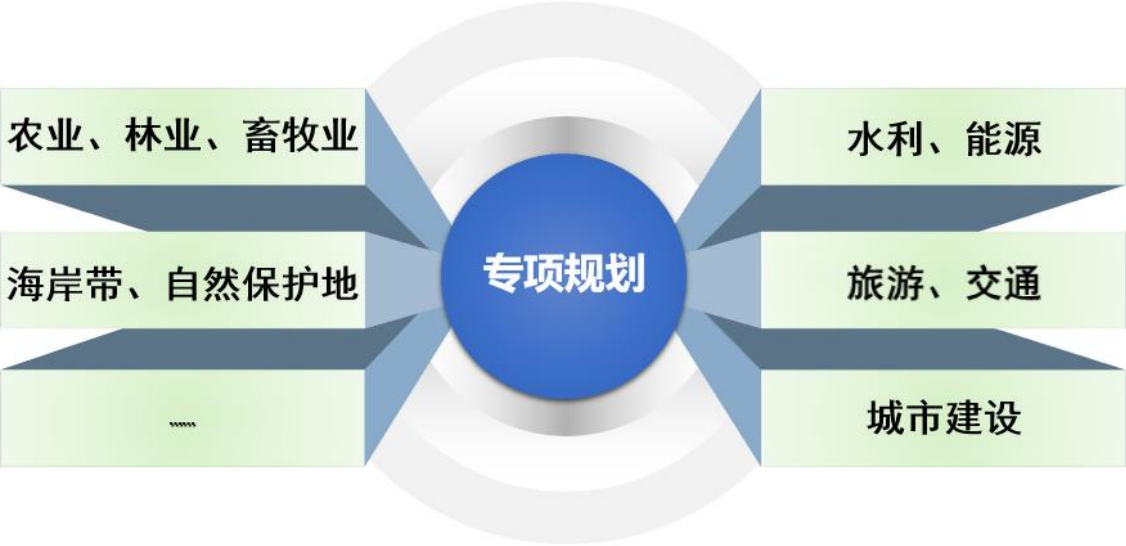
拓宽

对于因建筑物阻挡而暂时不能拓宽的路段，划定道路控制线，逐步实现扩宽。



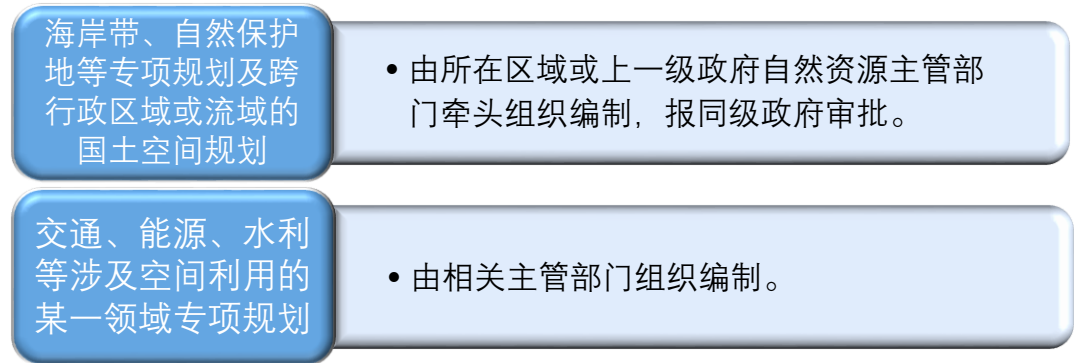
专项规划

专项规划是指在特定区域（流域）、特定领域，为体现特定功能对空间开发保护利用作出的专门安排，是涉及空间利用的专项规划。



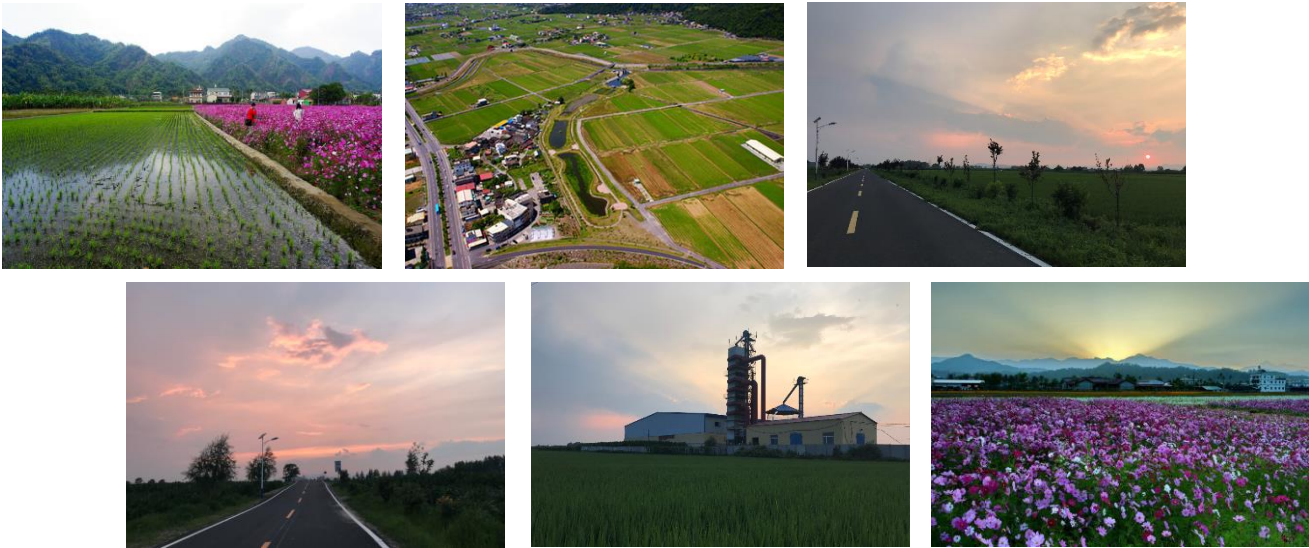
专项规划是针对国民经济和社会发展的重点领域和薄弱环节、关系全局的重大问题编制的规划。包括对工业、农业、畜牧业、林业、能源、水利、交通、城市建设、旅游、自然资源开发的有关专项规划。

审批程序

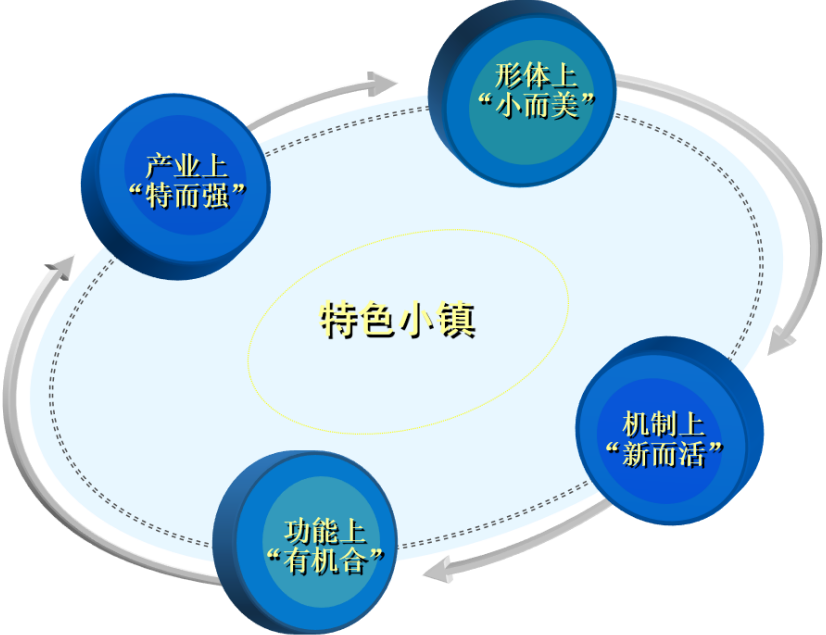


美丽乡村、特色小镇

美丽乡村，是指中国共产党第十六届五中全会提出的建设社会主义新农村的重大历史任务时提出的"生产发展、生活宽裕、乡风文明、村容整洁、管理民主"等具体要求。



特色小镇是按照创新、协调、绿色、开放、共享发展理念，聚焦信息经济、环保、健康、旅游、时尚、金融、高端装备等七大新兴产业，融合产业、文化、旅游、社区功能的创新创业发展平台。

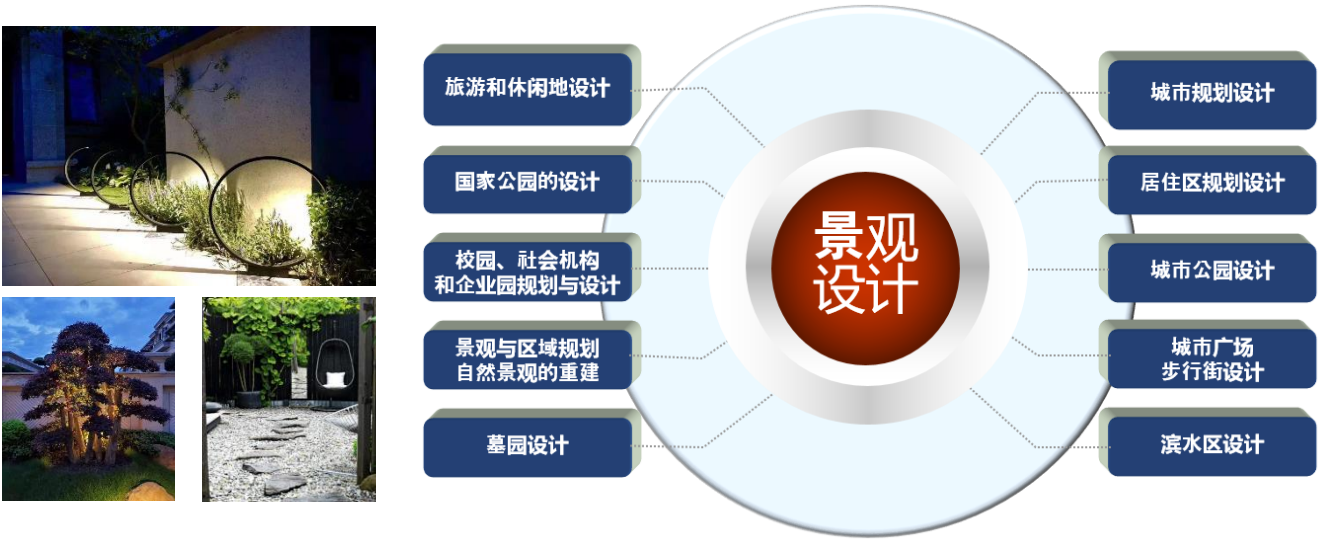


规划设计

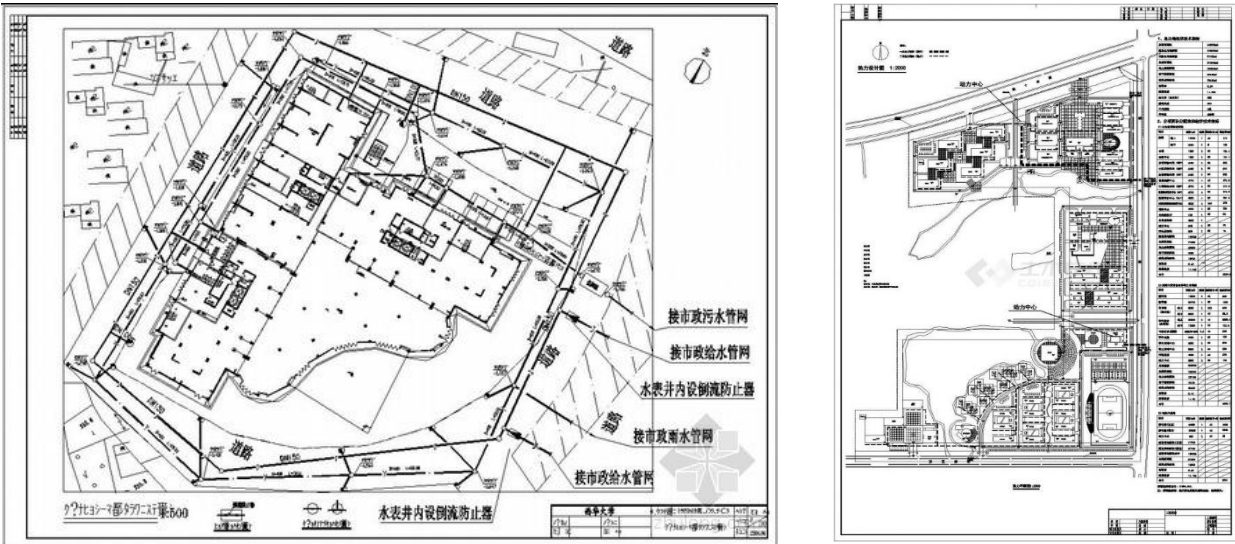
交通规划，包括交通设施体系布局规划、交通运输发展政策规划、交通运输组织规划、交通管理规划、交通安全规划、交通近期建设规划等。



景观设计，指风景与园林的规划设计，要素包括自然景观要素和人工景观要素。



市政工程设计，包括城市给水、排水、燃气热力、道路、桥隧、防洪及公共交通、园林绿化、环境卫生等工程设计。

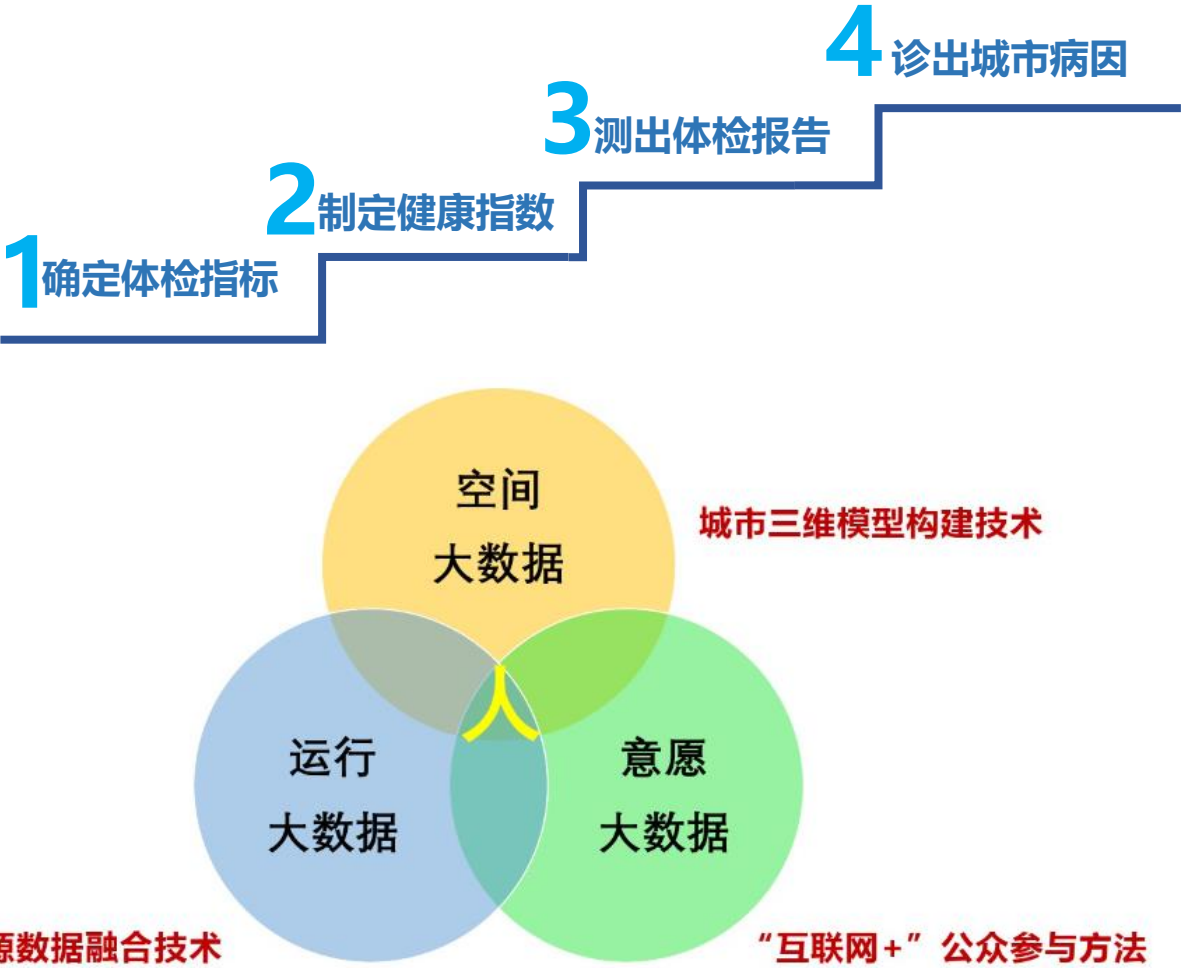


规划施工，包括生态修复施工、景观设计施工、交通规划施工、农地综合整治施工、庭院整治施工等。



城市体检

城市体检四部曲



为推动建设没有“城市病”的城市，促进城市人居环境高质量发展，近年来，住建部积极主导将城市体检从国家战略落实到城市高质量发展的具体实践，探索建立“一年一体检、五年一评估”的城市体检工作制度。

全域土地综合整治



城市化地区综合整治：通过推动低效建设用地再开发和加强城市环境综合治理，实现实施低效用地再开发和人居环境综合整治。

农村地区综合整治：加快田水路林村综合整治，推进高标准农田建设，实施土壤污染防治行动。实现实施土地综合整治与生态修复工程。

重点生态功能区综合整治：强化水源涵养功能，增强水土保持能力，提高防风固沙水平，实施山水林田湖草生态系统修复工程。

矿产资源开发集中区综合整治：实施矿山环境治理，加快绿色矿山建设，实施矿山（矿区）生态修复工程。

海岸带和海岛综合整治：加强海岸带修复治理，推进海岛保护整治，实施海岸带海岛生态修复工程。

员工风采

公司每年组织员工培训，拓展训练等系列素质提升活动，还会运动会，生日会等系列精彩活动丰富员工生活。

